



**PROTOCOLO DE ACTUACIÓN
PARA SITUACIONES ESPECÍFICAS DE
EMERGENCIA**

COLEGIO ÁGUILA MAYOR, LA SERENA

AÑO 2024

INDICE

CONTENIDO	PÁGINA
1. Incendio y derrame de sustancias químicas.	2
2. Procedimiento de Evacuación de laboratorio.	3
3. Procedimiento de evacuación de comedor.	4
4. Procedimiento de actuación frente a sismo e incendio.	5
5. Procedimiento de actuación frente a amago o incendio.	
6. Plano de zonas de seguridad y equipos de incendio.	6
Anexo 1.	7
Anexo 2.	

1.

Procedimiento de actuación ante situaciones de emergencia (Incendio y derrame de sustancia química)

1. Se dará la alarma sonora (baliza roja a través de control remoto).
2. El alumno más próximo a la puerta de salida se dirigirá a abrirla (este alumno deberá estar asignado con anterioridad)
3. Cada alumno procederá a ubicarse al lado de su banco.
4. El profesor dará la orden de evacuación de los alumnos.
5. El orden de salida será por hileras, siendo la primera la que está frente a la puerta.
6. Los alumnos se dirigirán por las vías de evacuación hacia las zonas de seguridad.
7. Los alumnos deben caminar no correr.
8. Una vez que hayan salido de las salas, deben seguir las instrucciones entregadas por las brigadas de emergencia pertinentes.
9. El profesor debe ser el último en salir y verificará que no quede nadie en la sala de clases. Debe portar el libro.
10. Una vez que los alumnos se hayan formado en la zona de seguridad, el Profesor los contará y verificará que estén todos presentes.



Nocivo



Tóxico



Peligroso para el medio ambiente



Extremadamente inflamable



Irritante



Corrosivo



Explosivo



Fácilmente inflamable

2.

Procedimiento de evacuación en laboratorio. (Ver Anexo 1)

1. Se dará la alarma sonora (baliza roja a través de control remoto).
2. El alumno más próximo a la puerta de salida se dirigirá a abrirla (este alumno deberá estar asignado con anterioridad).
3. Cada alumno procederá a ubicarse al lado de su banco.
4. El profesor dará la orden de evacuación de los alumnos.
5. El orden de salida será por mesón de trabajo, siendo la primera la que está frente a la puerta.
6. Los alumnos se dirigirán por las vías de evacuación hacia las zonas de seguridad.
7. Los alumnos deben caminar no correr.
8. Una vez que hayan salido del laboratorio, deben seguir las instrucciones entregadas por las brigadas de emergencia pertinentes.
9. El profesor debe ser el último en salir y verificará que no quede nadie en laboratorio. Debe portar el libro.
10. Una vez que los alumnos se hayan formado en la zona de seguridad, el Profesor los contará y verificará que estén todos presentes.
11. En caso de tsunami, deben proseguir la evacuación por el corredor ya determinado en los planos hacia Av. El Santo. La brigada de Tsunami dará las indicaciones pertinentes.

Nota: Es importante que el profesor mantenga siempre en su poder las Hojas de Datos de Seguridad de las sustancias químicas (HDS) para saber actuar. (Ver Inventario de sustancias peligrosas en carpeta de color negro ubicado en Laboratorio)

3.

Procedimiento de evacuación de Comedor (Ver anexo 1).

1. Se dará la alarma sonora (baliza roja a través de control remoto).
2. Los inspectores, profesores y auxiliares más próximos a la puerta de salida se dirigirán a abrirla.
3. El personal docente que se encuentre en el lugar dará la orden de evacuación de los alumnos.
4. Los alumnos se dirigirán por las vías de evacuación hacia las zonas de seguridad designadas.
5. Los alumnos deben caminar no correr.
6. Una vez que hayan salido del Casino, deben seguir las instrucciones entregadas por las brigadas de emergencia pertinentes.
7. El personal docente debe ser el último en salir y verificará que no quede nadie en el Casino.

4.

Procedimiento de actuación ante situaciones de emergencia (Sismo, ver anexo 1 y 2)

1. Se dará la alarma sonora (baliza roja a través de control remoto).
2. El alumno más próximo a la puerta de salida se dirigirá a abrirla (este alumno deberá estar asignado con anterioridad)
3. Cada alumno procederá a ubicarse al lado de su banco.
4. El profesor dará la orden de evacuación de los alumnos.
5. El orden de salida será por hileras, siendo la primera la que está frente a la puerta.
6. Los alumnos se dirigirán por las vías de evacuación hacia las zonas de seguridad.
7. Los alumnos deben caminar no correr.
8. Una vez que hayan salido de las salas, deben seguir las instrucciones entregadas por las brigadas de emergencia pertinentes.
9. El profesor debe ser el último en salir y verificará que no quede nadie en la sala de clases. Debe portar el libro.
10. Una vez que los alumnos se hayan formado en la zona de seguridad, el Profesor los contará y verificará que estén todos presentes.

5.

Procedimiento de actuación ante Amago o Incendio.

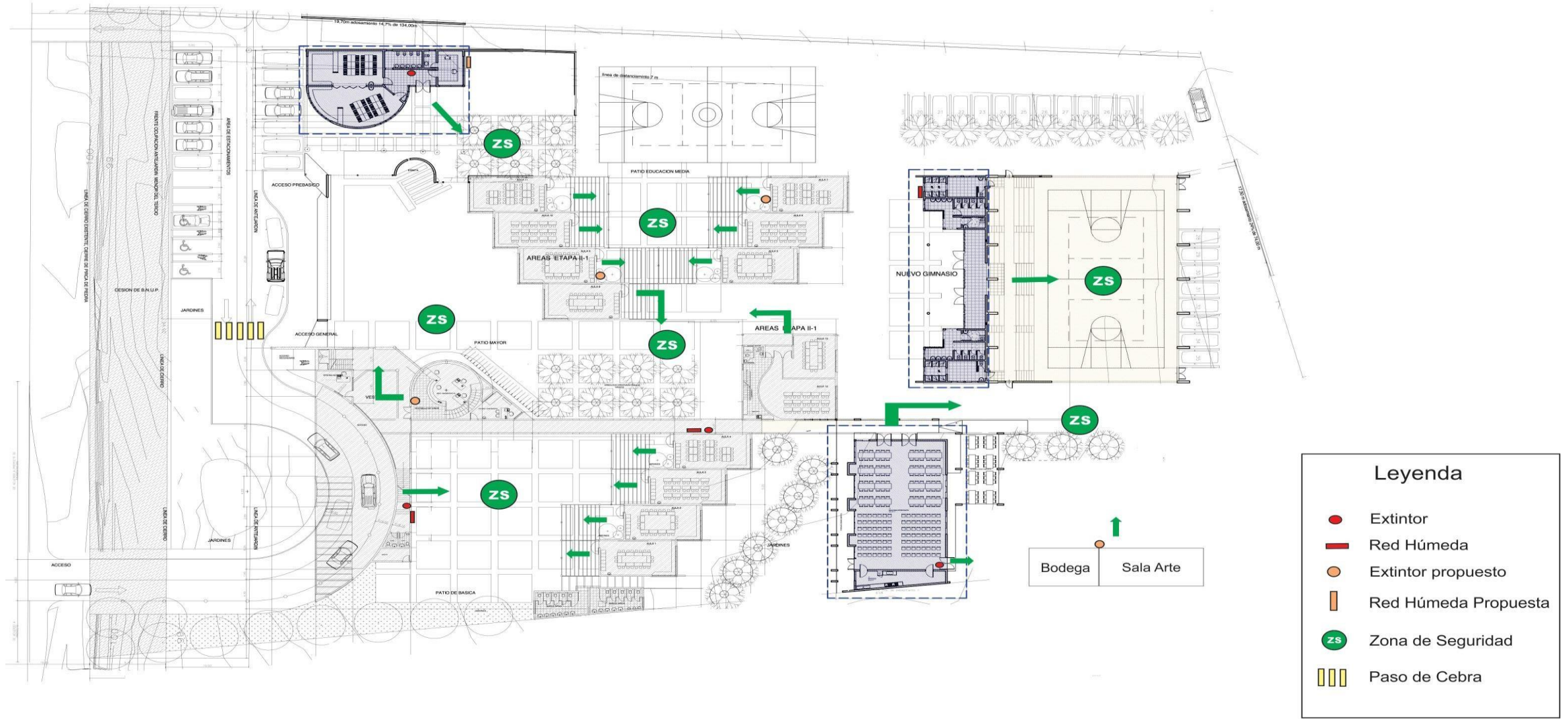
1. Se dará la alarma sonora (baliza roja a través de control remoto).
2. El alumno más próximo a la puerta de salida se dirigirá a abrirla (este alumno deberá estar asignado con anterioridad).
3. Cada alumno procederá a ubicarse al lado de su banco.
4. El profesor dará la orden de evacuación de los alumnos.
5. El orden de salida será por hileras, siendo la primera la que está frente a la puerta.
6. Los alumnos se dirigirán por las vías de evacuación hacia las zonas de seguridad.
7. Los alumnos deben caminar no correr.
8. Una vez que hayan salido de las salas, deben seguir las instrucciones entregadas por las brigadas de emergencia pertinentes.
9. El profesor debe ser el último en salir y verificará que no quede nadie en la sala de clases. Debe portar el libro.
10. Una vez que los alumnos se hayan formado en la zona de seguridad, el Profesor los contará y verificará que estén todos presentes.

ENCARGADO DE DIRIGIR LA EVACUACIÓN: Los integrantes del Personal de Barrido son:

- Eduardo Rozas.
- Ivonne Pavéz.
- Carol Cortés.
- Barbara Guajardo.
- Yulisam Contador.

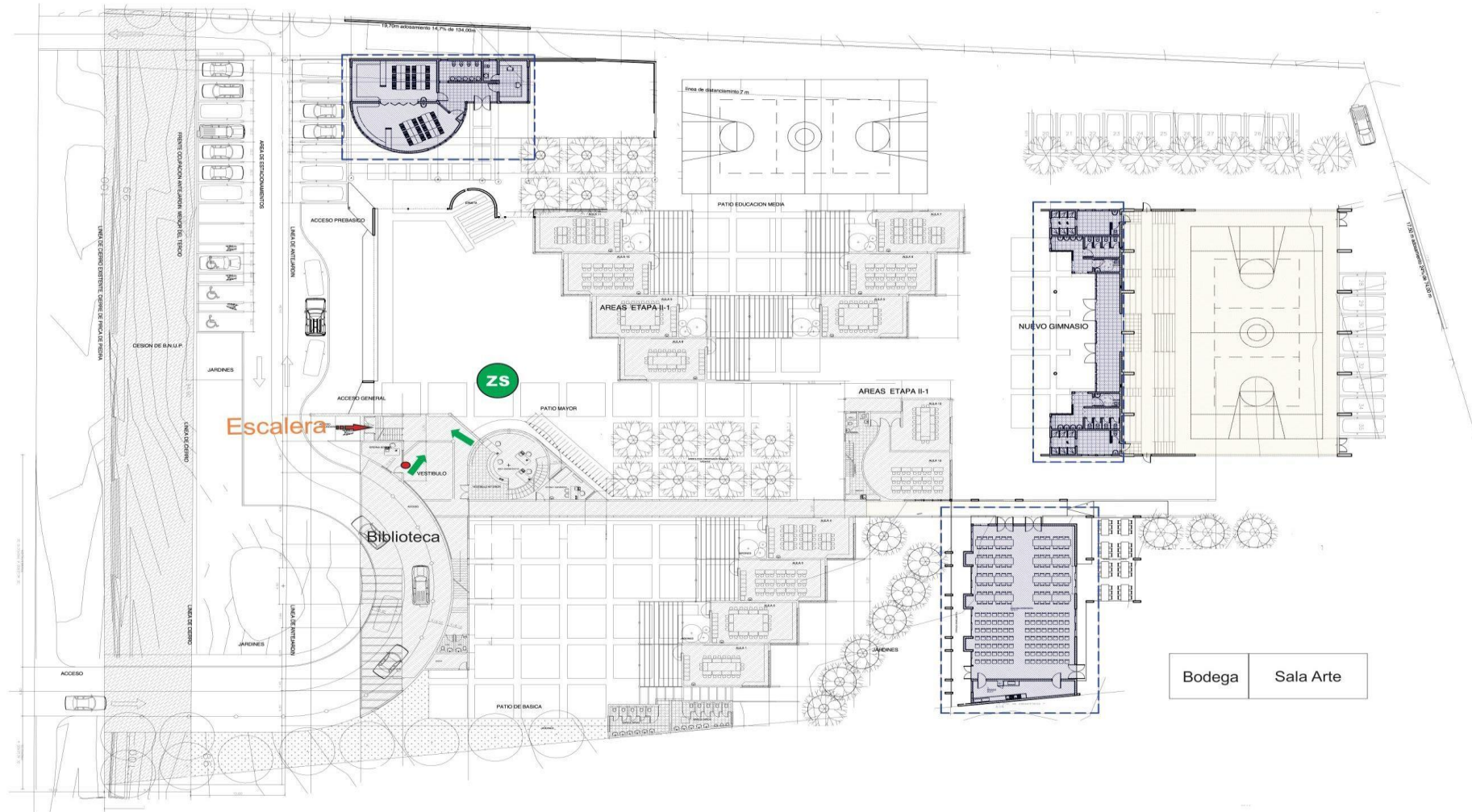


Plano de Zonas de Seguridad y equipos de contra Incendio





Plano de Zonas de Seguridad y equipos de contra Incendio



Leyenda

-  Extintor
-  Red Húmeda
-  Extintor propuesto
-  Red Húmeda Propuesta
-  Zona de Seguridad